

# TOYO®

世界品牌 全球共享  
Worldwide brand global sharing

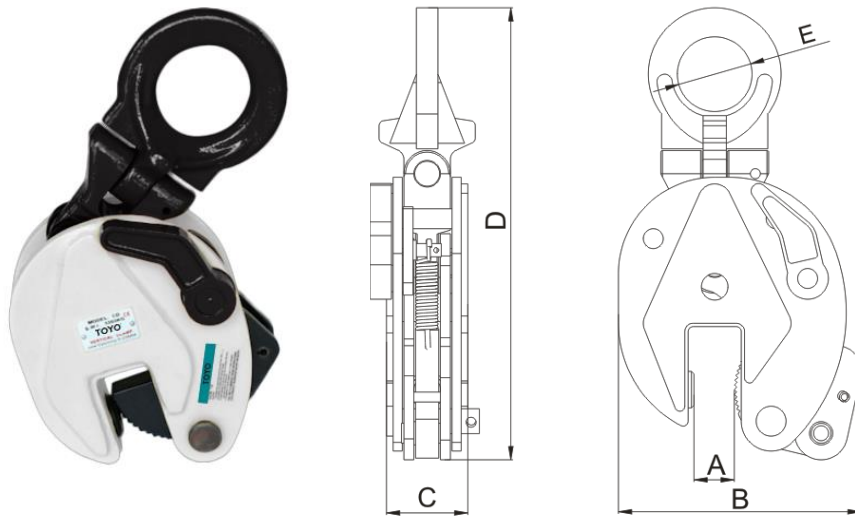


## ЗАХВАТ TOYO ДЛЯ ВЕРТИКАЛЬНОГО ПОДЪЁМА И ПЕРЕМЕЩЕНИЯ ЛИСТОВОГО МАТЕРИАЛА СЕРИЯ CD

ПАСПОРТ И РУКОВОДСТВО ПО  
ЭКСПЛУАТАЦИИ ИЗДЕЛИЯ

2024 г.

## ТЕХНИЧЕСКИЕ ХАРАКТЕРИСТИКИ



Наименование	Артикул	WLL, т	Габариты, мм					Вес, кг
			A	B	C	D	E	
CD0.8	80008	0,8	0-15	116	38	195	30	1.9
CD1	80010	1	0-20	146	50	275	48	4.5
CD1.6	80016	1,6	0-20	145	50	275	48	6.7
CD2	80020	2	0-25	172	61	372	65	7.1
CD3.2	80032	3	0-30	225	76	410	74	14.6
CD5	80050	5	0-50	253	86	430	78	20.6
CD8	80080	8	40-80	325	109	505	78	36.0
CD12	80120	12	50-120	490	118	618	90	57.5
CD16	80160	16	50-150	490	122	618	90	63.5

## 1. ВАЖНЫЕ ЗАМЕЧАНИЯ

**В целях безопасности и эффективности оборудования, Вы должны ознакомиться с этой Инструкцией и придерживаться её перед использованием оборудования. Данное руководство должно храниться у каждого пользователя. Мы можем предоставить другие экземпляры по запросу.**

- Никогда не поднимайте людей этим оборудованием или его аксессуарами.
- Никогда не превышайте предел рабочей нагрузки WLL (см. информационную табличку).
- Никогда не вносите изменения в устройство с помощью сварки, сверления или любого другого процесса.
- Никогда не используйте оборудование для любого вида подъёма, отличного от того, для которого оно предназначено.
- Никогда не стойте под грузом!
- Когда укладываете груз на землю, груз и захват должны быть стабильными.
- Пожалуйста, свяжитесь с нами для любого вида использования в агрессивной среде.
- Регулярно проверяйте исправное состояние оборудования (см. пункт Техническое обслуживание).
- При ремонтных работах должны быть использованы только запчасти TOYO.
- Всегда используйте адаптированные средства индивидуальной защиты (перчатки, защитную обувь, шлем, очки ...) во время погрузочно-разгрузочных работ.

## 2. ОБЯЗАТЕЛЬНЫЕ НОРМАТИВНЫЕ ПРОВЕРКИ

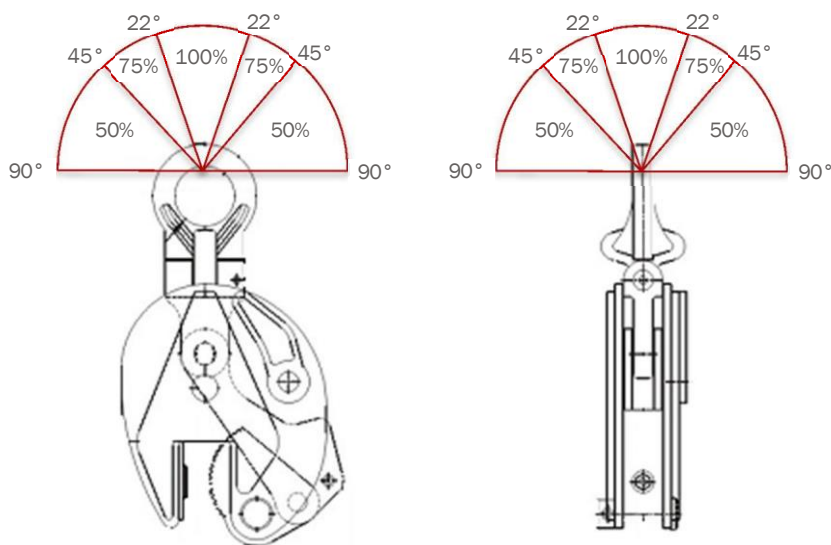
- Проверяйте при вводе в эксплуатацию (или началом работы): в соответствии с национальными правилами.
- Обязательная периодическая проверка в соответствии с национальными правилами. Рекомендовано не реже одного раза в 12 месяцев согласно рекомендациям TOYO.
- Тщательный осмотр, обращая особое внимание на любое изменение деталей из-за удара, коррозии, трещин или деформации, должен проводиться, как минимум, два раза в год, каждый месяц в случае интенсивной эксплуатации или в агрессивной среде.
- TOYO в вашем распоряжении для проведения любой нормативной проверки.

## 3. ОБСЛУЖИВАНИЕ

**Технические осмотры и операции должны выполняться квалифицированным персоналом и специалистами.**

- Регулярно следите за тем, чтобы оборудование находилось в отличном рабочем состоянии (желательно перед каждым применением).
- Проводите визуальный осмотр перед каждым использованием.
- Любая запчасть с дефектом должна быть заменена запчастью TOYO.
- Любое деформированное оборудование должно быть немедленно выведено из эксплуатации.

## 4. ПОДЪЁМ И НАКЛОН ОТ ВЕРТИКАЛИ ДО ГОРИЗОНТАЛИ (50% ОТ WLL)



Захваты предназначены для подъёма во всех положениях и перемещения изделий из стали (плиты, секции, сварные узлы, металлоконструкции и т.п.).

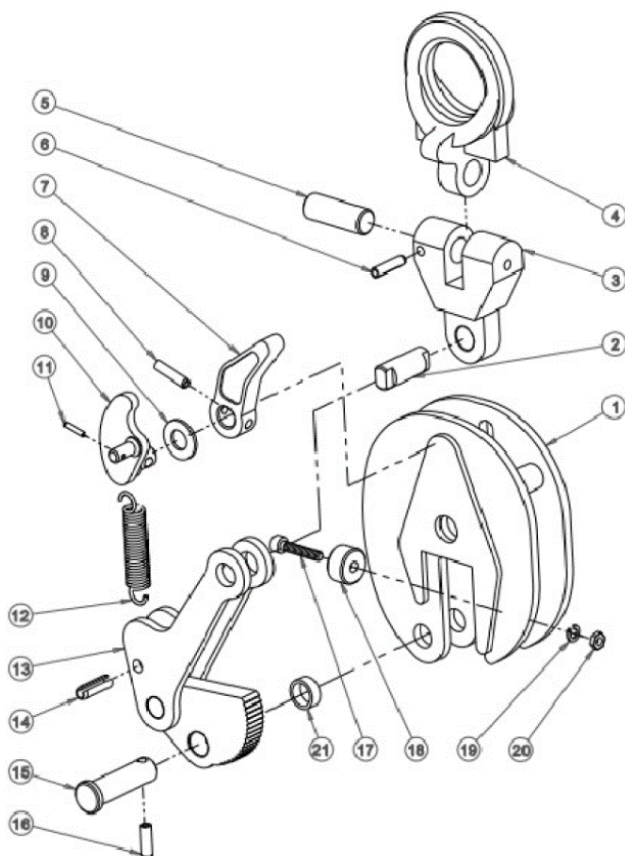
## 5. ПОДГОТОВКА ЗАХВАТА К РАБОТЕ И ПРИНЦИП РАБОТЫ

1. Откройте захват, нажав на фиксирующий рычаг вниз.
  2. Установите захват на изделие, которое нужно поднять и прижмите на него так, чтобы зев захвата находился в контакте с краем изделия.
  3. Отпустите рычаг: предохранительная пружина активирована, кулачок фиксируется на изделии, которое будет подниматься.
  4. Листовой материал может быть поднят, т.к. он зажат под действием силы веса.
  5. После того, как груз перемещён и уложен на пол, отпустите захват, открыв его с помощью блокировочного рычага.
- Листовой материал или предмет, который поднимается с помощью захвата, всегда должен быть задвинут до конца в зев захвата.
  - Примените понижение грузоподъёмности при необходимости (см. рисунок).
  - Твёрдость поверхности деталей для подъёма: макс. 300HV.
  - Некоторые нержавеющие стали особенно абразивны. В этом случае проверьте на износ зубья кулачка.
  - В целях безопасности убедитесь, что захваты всегда разблокированы (кулачок закрыт), когда они не используются.
  - Никогда не поднимать более одного листа одновременно.
  - Минимальный вес поднимаемого груза должен быть равен 10% грузоподъёмности захвата, WLL (например, если WLL захвата - 1000 кг, то минимальный вес составляет 100 кг). Данное значение задаётся для захвата в идеальном рабочем состоянии и в случае соблюдения условий использования и рекомендаций TOYO. Проконсультируйтесь с TOYO в случае, когда вес груза меньше минимально рекомендуемого значения.
  - Грузовые захваты не подходят для создания постоянных анкерных точек.
  - Рабочая температура: -20° до +40°С.

## 6. ТЕХНИЧЕСКОЕ ОБСЛУЖИВАНИЕ И ХРАНЕНИЕ

Храните захваты в сухом помещении и избегайте попадания на них влаги. После работы протирайте и очищайте захваты от загрязнений.

## 7. ВЗРЫВ-СХЕМА ЗАХВАТА



Спецификация		
№	Наименование	Кол-во
1	Корпус	1
2	Штифт соединительного блока	1
3	Соединительный блок	1
4	Поворотная скоба	1
5	Штифт поворотной скобы	1
6	Пружинный штифт	1
7	Функциональный рычаг	1
8	Пружинный штифт	1
9	Стиральная машина	1
10	Функциональный блок	1
11	Пружинный штифт	1
12	Тянущая пружина	1
13	Соединительная пластина	1
14	Пружинный штифт	1
15	Захватной штифт	1
16	Пружинный штифт	1
17	Внутренний шестигранный винт	1
18	Круглый захватной штифт	1
19	Стопорная шайба	1
20	Шестигранная стопорная гайка	1
21	Гильза	1
	Информационная табличка	



## 8. СВИДЕТЕЛЬСТВО О ПРИЁМКЕ И УПАКОВКЕ

Захват TOYO® серии CD испытан в соответствии с требованиями завода-изготовителя, соответствует технической документации и признан годным к эксплуатации.

## 9. КОМПЛЕКТ ПОСТАВКИ

- Захват
- Паспорт

Поставляется в картонной коробке.

## 10. ГАРАНТИЙНЫЕ ОБЯЗАТЕЛЬСТВА

Изготовитель гарантирует исправную работу захвата в течение 12 месяцев со дня продажи.

Страна производитель – Китай.

Продавец: ООО «ТРАКТЕЛЬ РУССИА», ИНН 7707645214, г. Мытищи, Олимпийский проспект, 46, корп. 4, помещ. 29.

Дата продажи:

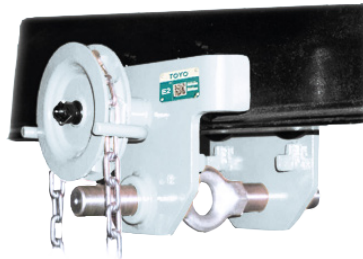




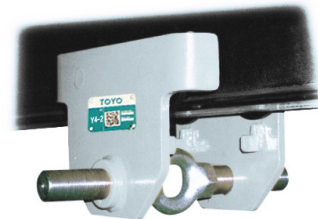
Рычажные тали:  
- крашенная сталь  
- алюминий  
- нержавеющая сталь



Ручные цепные тали:  
- крашенная сталь  
- алюминий  
- нержавеющая сталь



Приводные ручные тележки



Холостые тележки



Монтажно-тяговые механизмы



Реечные домкраты



Цепные электротали TY2 с электротележкой



Цепные электротали TY1 с низкой строительной высотой



Цепные электротали TY1 с крюком для подвешивания или электротележки



Цепные электротали TY3 с ручной тележкой



Балочные зажимы



Ручные канатные лебедки



Канатные электротали



Электрические мини-лебедки



Гидравлические домкраты



Транспортные тележки

